



Fiche Technique « Poucet, Le Temps des Mensonges »

Bureau : Mélanie Régade
04 42 38 94 38 - theatredumaquis@wanadoo.fr
Régisseur Lumière: Sébastien Ortega
06 14 60 55 34 - sebastien.ortegaduchene@gmail.com
Régisseur Son : Cédric Cartaut
06 49 00 07 55 - cedcartaut@gmail.com

Durée du spectacle : 1h 10
Equipe compagnie : 3 Comédiens et 2 régisseurs.
Notre décor est composé d'un tulle, d'un fond de scène équipé d'une guirlande électrique, d'un tapis de sol central recouvert de feuilles de papier ignifugées.
N.B. : nous utilisons une machine à fumée et 2 ventilateurs.

○ **PLATEAU**

Espace scénique et Structure de scène :

Une ouverture de scène de minimum 10m, ainsi qu'une profondeur de 10m sont idéalement recommandées.

Il est nécessaire d'avoir une hauteur sous grill, supérieure à 5m.

Le sol doit être noir et un pendrillonnage à l'italienne est fortement souhaité.

Plusieurs perches sont nécessaires à l'accroche des projecteurs, ainsi qu'à l'accroche du tulle du rideau de fond de scène. (voir plan de feu).

Puissance électrique nécessaire: 100A triphasé minimum

- **LUMIÈRE** (liste idéale de matériel)
- 13 PC 1kw
- 9 PC 2kw
- 9 Découpes 714
- 13 Découpes 614
- 4 Découpes 713
- 11 Découpes 613
- 4 PAR64 (lampe CP 61)
- 10 PAR64 (lampe CP 62)
- 8 PAR36 (F1)
- 11 Platines de sol
- 8 Pieds de Projecteur, hauteur = 2m
- 5 Portes Gobo

60 gradateurs de 2Kw et le câblage nécessaire pour brancher tous les projecteurs.

N.B. : Nous utilisons notre jeu d'orgue, dans certain cas, un booster DMX est nécessaire pour amplifier le signal de notre jeu d'orgue quand la distance entre la régie et les gradateurs est trop importante.

○ **SON**

Façade

La puissance sera adaptée à la salle ou au site, et suffisante pour délivrer une puissance de 110db à la console.

Console

Yamaha LS9-16 (contacter Cédric Cartaut si autre)

Retours

2 sides sur pied type mtd 115

Divers

2 enceintes surround type mtd 112 placées en fond de salle sur pieds ou en accroche, tournées vers le public.

○ **LOGES** : pour 3 personnes, avec miroirs, portant à costumes, serviettes de toilette et table à repasser.

○ **CATERING** : pour 5 personnes (3 comédiens, 2 régisseurs)
Fruits frais et secs, biscuits, chocolat (toute gourmandise locale est bienvenue !...)
Pain, fromage et charcuterie...
Eau, eau gazeuse, thé, café, jus de fruit, sodas au cola, bière, etc...
Prévoir de l'eau de source et/ou minérale dès le début du montage.

○ **PLANNING** : pré-montage souhaitable

1^{er} service : déchargement, boîte noire, décor, accroches, Implantation lumière et son
1 ou 2 cintriers si nécessaire
2 techniciens plateau
3 techniciens lumière
1 technicien son

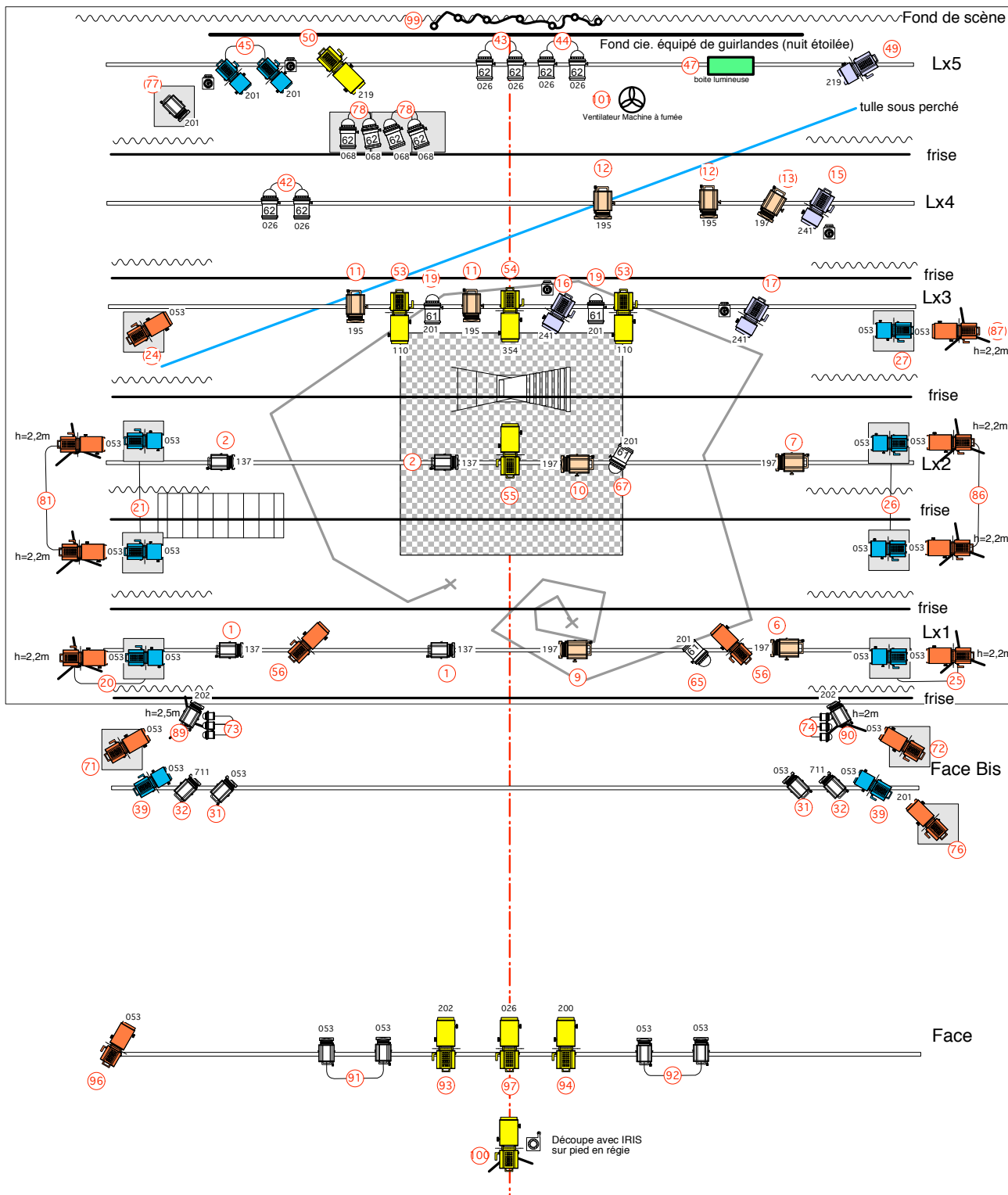
2^{ème} service : finition montage, patch, réglages des hauteurs de perches, début réglages lumière
1 ou 2 cintriers si nécessaire
1 technicien plateau
3 techniciens lumière

3^{ème} service : fin réglages lumière, conduite
2 techniciens lumière

4^{ème} service : balance son, raccord de jeu, fin conduite lumière, nettoyage du plateau, mise, ...
1 technicien plateau
1 techniciens lumière
1 technicien son

Spectacle : 1 technicien plateau
1 techniciens lumière
1 technicien son

Démontage et chargement : 4 techniciens



4x		PAR 64 lampe CP61	13x		Découpe 614
10x		PAR 64 lampe CP62	4x		Découpe 713
8x		PAR 36 (F1)	11x		Découpe 613
13x		PC 1kW	11x		Platine de sol
9x		PC 2kW	8x		Pied de Projecteur
9x		Découpe 714	5x		Porte Gobo
			60x		Gradateurs 2Kw

